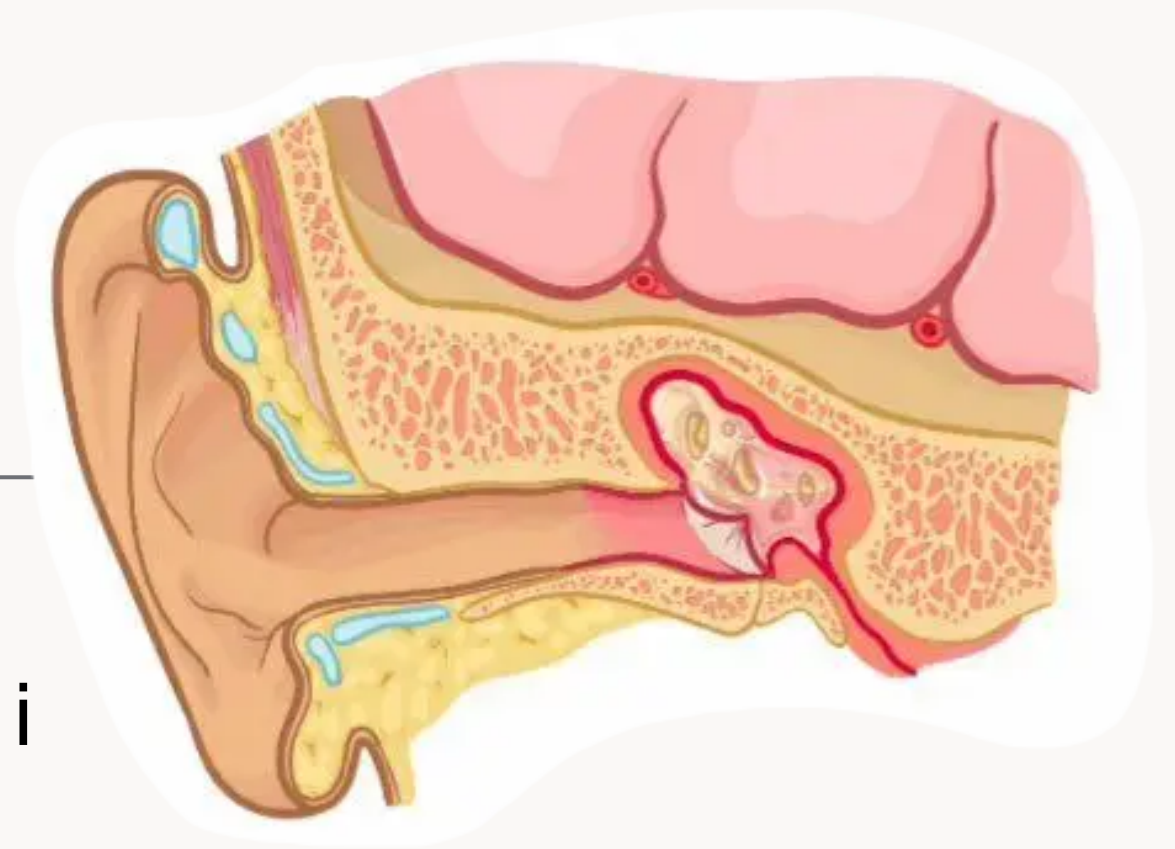


# ÇFARË ËSHTË OTITI I MESËM AKUT?

## Çfarë është otiti i mesëm akut?

Është një inflamacion dhe infeksion i veshit të mesëm; ky përfshin daullen e veshit dhe hapësirën e vogël pas daulles së veshit.

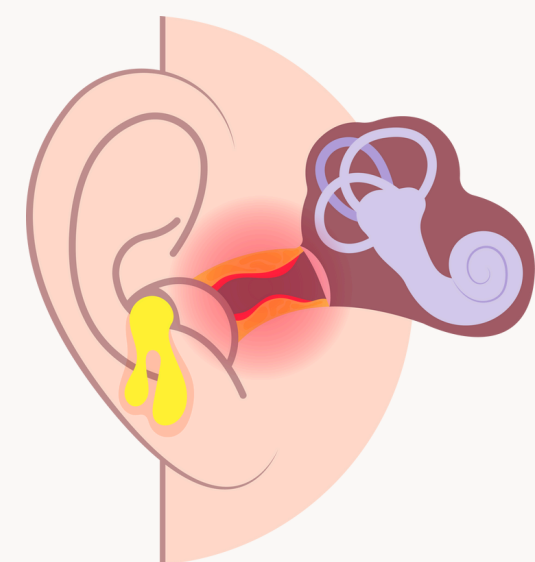


## Çfarë e shkakton otitin e mesëm?

Ai shkaktohet nga inflamacioni dhe bllokimi i tubit Eustak (i cili lidh veshin e mesëm me pjesën e pasme të fytit) pas infeksioneve të krahavorit, të ftohtit, gripit dhe infeksioneve të fytit, të cilat mund të shkaktojnë grumbullim të mukusit në veshin e mesëm.

## Cilat janë simptomat e otitit të mesëm?

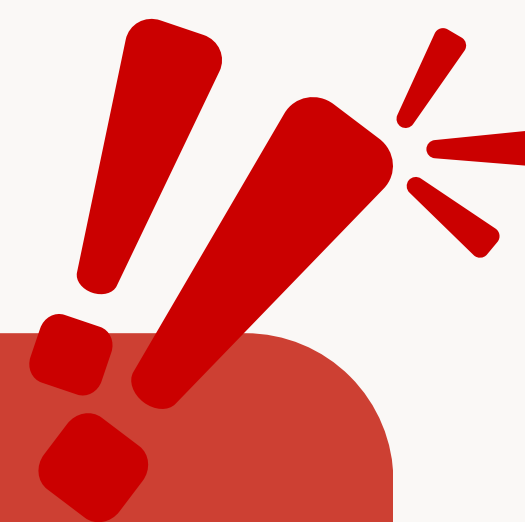
- Dhimbje veshi.
- Mund të zhvillohet humbje e përkohshme e dëgjimit për disa ditë.
- Temperaturë e lartë (ethe).
- Ndonjëherë daullja e veshit çahet (shpërthen). Kjo lejon daljen e mukusit të infektuar, dhe veshi bëhet i lagësht për disa ditë. Meqenëse dhimbja shkaktohet nga tendosja e daulles së veshit, nëse ajo çahet, dhimbja shpesh zbutet.
- Një daulle veshi e çarë zakonisht shërohet shpejt pasi infeksioni largohet. Është e rëndësishme që gjatë 6 javëve të ardhshme, kanali i veshit të mbahet i thatë gjatë procesit të shërimit. Pasi infeksioni (dhe çarja) të jenë larguar, dëgjimi juaj duhet të kthehet në normalitet.



## **Cili është trajtimi për otitin e mesëm?**

Shumica e episodeve të infeksionit të veshit largohen vetë brenda 3 ditësh. Sistemi imunitar zakonisht arrin të eliminojë bakteret ose viruset që shkaktojnë infeksione të veshit.

- Qetësuesit e dhimbjes, si paracetamoli ose ibuprofeni, do të lehtësojnë dhimbjen dhe gjithashtu do të ulin temperaturën e lartë. Është e rëndësishme që t'i merrni qetësuesit sipas përshkrimit derisa dhimbja të lehtësohet.
- Antibiotikët përshkruhen nëse infeksioni është i rëndë ose përkeqësohet pas 2-3 ditësh. Kur një infeksion veshi shfaqet për herë të parë, një mjek mund të këshillojë qasjen "prisni dhe shihni" për 2-3 ditë për të parë nëse infeksioni largohet pa pasur nevojë për antibiotikë.



### **Gjërat për t'u vënë re**

- Një rrjedhje e shtuar dhe me erë të keqe nga veshi.
- Nëse veshi i jashtëm bëhet shumë i kuq, i pezmatuar dhe i ndjeshëm ose i dhimbshëm.
- Nëse zhvilloni temperaturë (ethe) - ndiheni keq dhe me ethe.
- Zhvillimi i një ënjtjeje të dhimbshme dhe të butë pas veshit që shkakton shtyrjen përpara të paviljonit të veshit (pjesës së dukshme të veshit).
- Zhvillimi i një dhimbjeje koke të shoqëruar me ndjeshmëri ndaj dritës, marramendje dhe/ose të vjella.

**Nëse përjetoni ndonjë nga shenjat e mësipërme, duhet të kërkonti këshilla nga Departamenti i ORL-së (gjatë orarit të punës) ose nga reparti (jashtë orarit). Reparti mund t'ju lidhë me mjekun kujdestar ose t'ju këshillojë të shkoni menjëherë në Departamentin e Urgjencës.**



*UKAMS nuk zëvendëson këshillat mjekësore të personalizuara nga një profesionist i licencuar të kujdesit shëndetësor.*

*Për shqetësime specifike mjekësore ose urgjenca, ju lutem kontaktoni direkt një ofrues të kujdesit shëndetësor ose kërkoni ndihmë të menjëhershme përmes shërbimeve të urgjencës. UKAMS është këtu për të ofruar mbështetje dhe informacion të përgjithshëm, jo këshilla mjekësore urgjente ose të individualizuara.*

*Kjo përmbajtje është përkthyer dhe përshtatur nga informacion që është i disponueshëm në faqen e internetit të NHS.*

*Ky burim u krijua në Dhjetor 2024*

